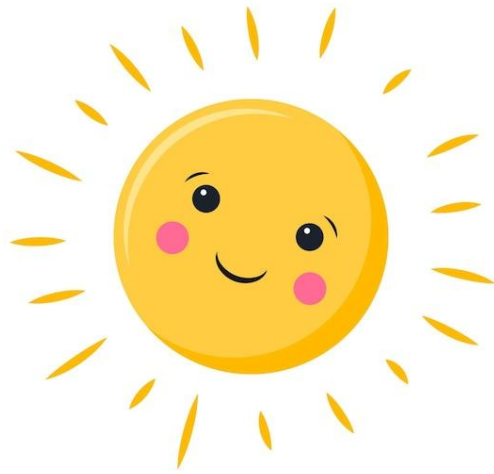




Fondation
Fleurs
des Champs

Livret d'accueil



Croc'Soleil

Spécifique groupe 14-24 mois

« Les Minis-Rayons »

Bienvenue à la crèche Croc'soleil



Chers parents, Chers enfants,
Soyez les bienvenus !

Depuis 2008, nous vous accueillons au sein de la structure Croc'Soleil à Chermignon d'En-Bas. Dès l'âge de 3 mois jusqu'à la fin de la 2H, votre enfant y découvrira les univers que l'équipe éducative met à sa disposition. Pour nous, les enfants possèdent déjà les ressources nécessaires à leur développement. C'est pour cette raison que nous avons fait le choix de leur offrir des opportunités d'accroître tous leur potentiel et ce, de manière la plus autonome possible.

Dans la journée, rassuré par la présence bienveillante des membres de l'équipe, votre enfant va jouer avec d'autres camarades ou parfois seul dans les différents espaces de la structure. Il y découvrira un vaste choix d'ateliers, activités et jeux. Dans ce contexte, il avancera à son propre rythme.

L'inscription

Lorsque le dossier est complet et que les places souhaitées sont disponibles, l'inscription est validée par la responsable de structure.

Le mois précédant le début du contrat, un entretien de parents est planifié avec le·la référent·e de l'enfant. Une visite de la structure est prévue à cette occasion. Nous vous invitons à passer un temps avec votre enfant en immersion dans le groupe au sein duquel il va être accueilli.

La période d'adaptation

Un temps d'adaptation est prévu pour chaque enfant en début de contrat et ceci même s'il fréquentait une autre structure ou s'il a l'habitude d'être gardé par d'autres personnes que vous. L'équipe éducative apporte un grand soin à travailler cette période qui peut être difficile d'un point de vue affectif ou qui peut complexifier votre organisation personnelle. Le temps investi permet de faire connaissance et d'emprunter ensemble le chemin pour créer petit à petit un lien afin que votre enfant se familiarise et se sente bien à Croc'Soleil. Chaque enfant et chaque famille sont uniques, la ligne conductrice ci-dessous sert de base à l'équipe éducative qui va planifier les étapes en gardant le bien-être de votre enfant au centre. Ceci sera discuté avec la référente lors du 1^{er} entretien et réévalué au fur et à mesure des étapes.

Période d'adaptation :

1^{er} jour : 1 heure

2^{ème} étape : on y ajoute le repas (repas à 11h00)

3^{ème} étape : on y ajoute la sieste (dès 12h00)

4^{ème} étape : on y ajoute le goûter (départ à 16h30)

Nous parlons d'étapes, ce qui signifie que si l'une d'elles pose des difficultés, le·la référent·e de votre enfant pourra adapter la planification afin de prendre le temps pour qu'il se sente en sécurité.

Il faut compter 2 semaines d'adaptation au moins. Pour cela, nous ajouterons peut-être des jours, selon nos disponibilités, à ceux que vous aviez prévus dans le contrat.



Avec et pour les parents

Une équipe à votre écoute

A l'arrivée et au départ de votre enfant, nous prenons le temps de partager à son sujet. Nous relèverons vos informations le matin et nous vous relaterons sa journée le soir, lors des retrouvailles. Ainsi, le relais se fera en douceur et en continuité.

Le rôle de l'éducateur·trice de référence

Le·la référent·e est la première personne de l'équipe à vous rencontrer. Il·elle est là pour vous accueillir lors du 1^{er} entretien et de l'immersion. Tout au long de l'année, il·elle observe plus attentivement le développement de votre enfant. Il·elle anime l'entretien individuel si besoin, accompagné·e d'un·e autre éducateur·trice du groupe. Il·elle assure le suivi de votre enfant lors du passage chez les P'tits Patapons (PPP).

Entretien individuel

Nous prenons volontiers un temps d'échange en dehors des retours du soir afin de répondre à vos questions, besoins et inquiétudes. Ce moment est précieux pour améliorer notre prise en charge ainsi que pour le bien-être de votre enfant et le vôtre.

Se rencontrer

Nous souhaitons créer un lien avec les familles et permettre aux parents de se rencontrer :

La soirée des parents

Une fois par an, une fête rassemble les familles et l'équipe éducative autour d'un moment de convivialité. Une invitation est transmise à chaque famille au moment voulu.

La ligne pédagogique

L'équipe éducative suit la ligne pédagogique de Croc'Soleil qui s'inspire de plusieurs sources :

- Anne Raynaud – sécurité émotionnelle
- Maria Montessori – expérimentation sensorielle, autonomie et apprentissage progressif
- Christine Schuhl – attitude éducative respectueuse de chaque enfant
- Laurence Rameau – itinérance ludique – choix des ateliers à explorer
- Isabelle Filliozat – écoute et accompagnement des émotions
- Reggio Emilia – expression de l'enfant par les « 100 langages »
- Youp'là Bouge – le mouvement dans les crèches (label)
- Pédagogie par la nature : l'expérience positive des extérieurs

Une journée chez les Minis-Rayons

6h30-9h00	arrivée progressive des enfants
7h15	déjeuner (pas de déjeuner plus tard)
9h15	collation
9h30	sieste du matin
9h45-11h	ateliers, jeux en intérieur ou extérieur
11h00	repas
11h45	routine de préparation à la sieste
12h00	sieste
Dès 13h45	lever de sieste progressif
Dès 14h15	ateliers, jeux en intérieur ou extérieur
15h45	goûter
Dès 16h30	départ progressif

Arrivée

À votre arrivée, nous prenons note des informations utiles pour que votre enfant passe une bonne journée. N'hésitez pas à nous faire part des événements qui pourraient nous aider à prendre au mieux le relais.

Les ateliers et les sorties

Votre enfant est libre de découvrir les univers mis à sa disposition. Il choisit ce qui correspond à ses intérêts du moment ; soit un atelier encadré (créativité, motricité, histoire...), soit un jeu qui est à sa disposition, soit un coin symbolique (cuisine, docteur, ferme...) ou de construction.

L'adulte offre sa présence dans ces univers et veille à ce que l'enfant y trouve ce qui lui plaît.

Les sorties, font partie intégrante des journées à la crèche. Pour que votre enfant ait l'occasion d'expérimenter et d'explorer le monde extérieur dans les meilleures conditions, nous vous remercions de le vêtir d'habits adéquats en fonction de la météo.

Le repas

Grâce au label Fourchette Verte et à la cuisine de Fleurs des Champs (ELDORA), les repas sont équilibrés et variés, conçus pour les petits gastronomes.

Plaisir, convivialité, autonomie, présence de l'adulte et approche par les cinq sens, sont les outils qui permettent à votre enfant d'apprendre peu à peu à apprivoiser de nouveaux aliments.



En cas d'intolérance ou d'allergie à un ou plusieurs aliments, une procédure spécifique est mise en place. La référente de votre enfant vous donnera plus d'explications à ce sujet si besoin. Au final, soit la cuisine a la possibilité de concocter des repas spécifiques aux besoins de votre enfant, soit, dans le cas contraire, c'est aux parents d'apporter les repas.

La sieste

La sieste est un temps de sommeil indispensable au bon développement et à l'équilibre de l'enfant.

Pénombre, calme et présence de l'adulte aident votre enfant à profiter de véritables temps de repos.



Nous respectons le cycle de sommeil de l'enfant et prenons le temps d'être avec lui au moment de son endormissement et à son réveil.

Départ

Le départ de l'enfant est l'occasion d'échanger au sujet de sa journée en crèche. Prévoyez un petit temps pour cela.

Les objets transitionnels (doudou, sucette)

Au début de la fréquentation à la crèche, nous laissons les enfants naviguer au fil de la journée avec leurs doudous et leurs sucettes. Petit à petit, avec l'aide des professionnels·elles, ils apprendront à s'en séparer un peu, rassurés de pouvoir les retrouver si nécessaire dans les poches prévues à cet effet, ou dans l'armoire pour les lolettes.

Vivre ensemble

La crèche peut aussi être un lieu de conflits entre les enfants. Chez les petits, parfois les gestes remplacent les mots. Il peut arriver que malgré la vigilance de l'équipe éducative, votre enfant soit malheureusement victime de morsures, de gestes agressifs ou en être l'auteur. Nous accompagnerons les deux enfants concernés par des mots, des gestes, des bras consolateurs, et leur apprendrons petit à petit à exprimer leurs émotions et leurs besoins de manière plus acceptable.



Fort heureusement, la collectivité apporte aussi ses richesses dans les interactions, les affinités entre enfants et de nombreux jeux partagés. Ce contexte aide votre enfant à bien grandir. En effet, la crèche lui permet l'acquisition de nombreuses compétences dont l'autonomie et la socialisation, ce qui le prépare à mieux appréhender son futur dans la société.

Vêtements adéquats

Selon les recommandations des psychomotriciens, la marche à pieds nus est l'idéal pour les enfants. Pieds nus, l'enfant travaille sa confiance en lui, cela muscle ses pieds et lui permet de découvrir les sensations des appuis au sol. Si pour vous cela n'est pas envisageable, faites-le nous savoir et nous mettrons volontiers des chaussettes antiglisse ou des pantoufles à votre enfant.

Chez l'enfant, la liberté de mouvement et l'acquisition de l'autonomie sont essentiels. Pensez à le vêtir de manière que ses mouvements ne soient pas gênés et qu'il puisse s'exercer à se déshabiller tout seul.

Le passage vers le groupe des P'tits Patapons (PPP)

Aux alentours de ses 2 ans, votre enfant passera dans le groupe des PPP. Ce groupe se trouve au même niveau dans le bâtiment de Croc'Soleil 1.

Le passage de votre enfant se fera en plusieurs étapes afin qu'il puisse construire des repères sécurisants dans son nouveau groupe. L'équipe éducative l'accompagne et respecte son rythme. Vous recevrez les informations relatives au changement de groupe en temps voulu. Un autre livret d'accueil vous sera distribué par la nouvelle référente de votre enfant.

L'organisation de Croc'Soleil

Les groupes d'enfants

Les Picotis (Croc'Soleil 2) :

3 à 14 mois

Les Minis-Rayons (Croc'Soleil 1)

14 à 24 mois

Les P'tits Patapons (Croc'Soleil 1) :

2 à 3 ans

Les Amstramgrands (Croc'Soleil 1) :

3 à 4 ans

Les Colégrams (Croc'Soleil 2) :

Enfants de 4 ans non scolarisés

Les Zigzagzougs (Croc'Soleil 2) :

UAPE 1H & 2H

Absences

En informer le groupe au plus tard à **8h** (pour que le repas ne soit pas compté)

Les horaires

6h30 – 19h15 du lundi au vendredi

Heures d'arrivée et départ

Arrivées : de 6h30 à 9h00 // de 13h30 à 14h00

Départs : à 10h45 // de 11h45 à 12h00
// de 13h30 à 14h00 // à 15h45 // de 16h30 à 19h15

Les fermetures annuelles

 Voir sur notre site web

Ou sur le tableau d'affichage de la structure

Croc'Soleil ne ferme que quelques jours fériés par année

Annonces vacances

Chaque enfant dispose d'un capital vacances annuel de 6 semaines. **L'annonce** vacances doit être transmise, au minimum un mois avant la date de l'absence et concerner toute la semaine contractuelle de fréquentation. Elle est déposée dans la boîte aux lettres à l'entrée du bâtiment.

Maladies

Si votre enfant est malade pendant sa journée en structure d'accueil, nous vous appellerons pour vous en informer et vous demander de venir le rechercher. Préparez-vous à cette éventualité qui n'est pas réjouissante certes, mais fait partie des exigences de la collectivité.

Si vous n'avez pas de solution pour faire garder votre enfant, vous pouvez vous adresser auprès de la croix rouge : www.croix-rouge-valais.ch

Administration de médicaments

Les médicaments doivent être administrés en priorité à la maison. Aucun médicament n'est administré en prévention par les équipes éducatives (paracétamol, irfen ou autre) sauf si une prescription médicale nous est fournie.



Retour en structure après maladie

Pour certaines maladies, nous avons certaines conditions pour permettre à votre enfant un retour serein au sein de la structure.

Maladie	Conditions de retour dans la structure
Angine streptococcique	Accueil normal si l'état général de l'enfant le permet
Bronchiolite	Accueil normal si l'état général de l'enfant le permet
Conjonctivite	Accueil normal Certificat médical demandé si pas d'amélioration après 7 jours
Coqueluche	Dès le 6ème jour de traitement antibiotique
Gastro-entérite	À l'arrêt des symptômes
Poux	Accueil normal si traitement
Roséole, fièvre des 3 jours	Accueil normal si l'état général de l'enfant le permet
Rougeole	Eviction Retour possible selon certificat médical
Rubéole	Selon certificat médical
Scarlatine	Accueil normal si l'état général de l'enfant le permet
Varicelle	Accueil normal si l'état général de l'enfant le permet Traitement spécifique fait à la maison

Si vous n'avez pas de solution pour faire garder votre enfant, vous pouvez vous adresser auprès de la Croix Rouge

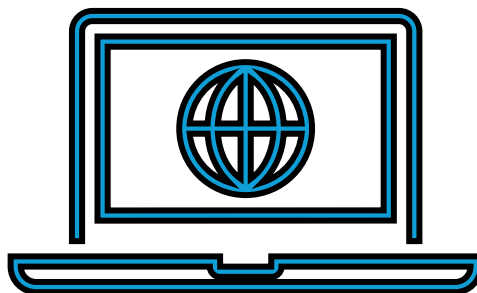
www.croix-rouge-valais.ch

Ce qui facilite la vie dans le groupe des Minis-Rayons

- ✓ Dites toujours à votre enfant que vous allez partir
- ✓ Respectez les horaires, appelez-nous si un changement a lieu
- ✓ Prévenez-nous si une personne autre que papa ou maman vient rechercher votre enfant (une pièce d'identité peut être demandée)
- ✓ Lisez les informations sur le panneau d'affichage
- ✓ Prévoyez des habits, des chaussures adéquates pour nos sorties quotidiennes
- ✓ Noter le prénom de votre enfant sur ses affaires personnelles
- ✓ Appelez-nous **avant 8h00** si votre enfant est absent. Le repas ne sera pas commandé et donc pas facturé

Contacts

Les Picotis	027.563.04.25
Les Minis-Rayons	027.563.04.26
P'tits Patapons	027.563.04.21
Amstramgrands	027.563.04.22
Colégrams et Zigzagzougs	027.563.04.23
Responsable de structure Croc'Soleil	027.563.04.20 Fabienne Barras
resp-cs@fondationfdc.ch	
Direction Fleurs des Champs	Christelle Castelli
christelle.castelli@fondationfdc.ch	
Fondation Fleurs des Champs	027.563.04.00
info@fondationfdc.ch	



www.fleurs-des-champs.ch



Crèche UAPE Croc'Soleil

Route de Martelles 2

3971 Chermignon