

Bienvenue

à la crèche-UAPE

Croc'Soleil



Chers parents, chers enfants,
Soyez les bienvenus !

Depuis 2008, nous vous accueillons au sein de la structure Croc'Soleil à Chermignon. Votre enfant y découvrira les univers que l'équipe éducative met à sa disposition. Pour nous, les petits enfants possèdent les moyens de leur développement, nous avons donc fait le choix de leur offrir la possibilité d'être actifs de manière autonome.

Dans la journée, rassuré par la présence bienveillante des membres de l'équipe, votre enfant va jouer avec d'autres camarades ou parfois il préférera s'amuser tout seul dans les différents espaces de la structure. Il y découvrira un vaste choix d'ateliers, activités et jeux. Dans ce contexte, il avancera à son propre rythme.

L'inscription

Lorsque le dossier est complet et que les places souhaitées sont disponibles, l'inscription est validée par la responsable pédagogique.

Le mois précédant le début du contrat, une rencontre réunit les parents, l'enfant et son-sa référent-e pour faire connaissance et visiter la structure. Nous vous invitons à passer un temps avec votre enfant en immersion dans le groupe au sein duquel il va être accueilli.

La période d'adaptation

Un temps d'adaptation est prévu pour chaque enfant en début de contrat et ceci même s'il fréquentait une autre structure ou s'il a l'habitude d'être gardé par d'autres personnes que vous. L'équipe éducative apporte un grand soin à travailler cette période qui peut être difficile d'un point de vue affectif et/ou impacter votre organisation personnelle. Le temps investi permet de faire connaissance et d'emprunter ensemble ce chemin pour créer petit à petit un lien afin que votre enfant se familiarise et se sente bien à Croc'Soleil. Chaque enfant et chaque famille sont uniques, la ligne conductrice ci-dessous sert de base à l'équipe éducative qui va planifier les étapes en gardant le bien-être de votre enfant au centre. Ceci sera discuté avec le-la référent-e lors de la 1^{ère} rencontre et réévalué au fur et à mesure des étapes.

Période d'adaptation :

1^{er} jour : 1 heure

2^{ème} étape* : on y ajoute le repas (repas à 11h00)

3^{ème} étape : on y ajoute la sieste (fin de la sieste aux environs de 13h30)

4^{ème} étape : on y ajoute l'après-midi jusqu'à 15h45

5^{ème} étape : on y ajoute le goûter et la fin de journée.

*nous parlons d'étapes, ce qui signifie que si l'une d'elles pose des difficultés à votre enfant, nous la répétons.

Il faut compter 2 semaines d'adaptation au moins. Pour cela, nous ajouterons peut-être des jours, selon nos disponibilités, à ceux que vous aviez prévus dans le contrat.

Avec et pour les parents

Une équipe à votre écoute

A l'arrivée et au départ de votre enfant, nous prenons le temps de partager à son sujet. Nous relèverons vos informations le matin et nous vous relaterons sa journée le soir, lors des retrouvailles. Ainsi, le relais se fera en douceur et en continuité.

Le rôle de l'éducateur-trice de référence

Le-la référent-e est la première personne de l'équipe à vous rencontrer. Il-elle est là pour vous accueillir et pour accompagner le moment de l'immersion. Tout au long de l'année, il-elle observe plus attentivement le développement de l'enfant. Il-elle anime les temps de bilan si besoin, accompagné-e d'un autre membre de l'équipe éducative. Il-elle assure le suivi de l'enfant lors du passage chez les Amstramgrands (3-4ans).

Rencontre individuelle

Nous prenons volontiers un temps d'échange en dehors des retours du soir afin de répondre à vos questions, besoins et inquiétudes. Ce moment est précieux pour améliorer notre prise en charge ainsi que pour le bien-être de votre enfant et le vôtre.

Moments conviviaux entre familles

Nous souhaitons créer un lien avec les familles et permettre aux parents de se rencontrer lors de la soirée parents. Une fois par an, une fête rassemble les familles et l'équipe éducative autour d'un moment de convivialité.

La ligne pédagogique

L'équipe éducative suit la ligne pédagogique de Croc'Soleil qui s'inspire de plusieurs sources :

Maria Montessori :	Pour les expérimentations sensorielles, l'autonomie et l'apprentissage de manière progressive selon les périodes sensibles de l'enfant.
-----------------------	---

Isabelle Filliozat :	Pour l'écoute et l'accompagnement des émotions des enfants.
-------------------------	---

Laurence Rameau :	Pour que chaque enfant ait un maximum de choix, nous organisons les espaces pour élargir l'éventail des possibilités à certains moments de la journée. Les 3 piliers de cette pédagogie sont la libre circulation, la création d'univers ludiques et l'enfant, auteur de son jeu.
----------------------	---

Christine Schuhl :	Pour une attitude éducative respectueuse de chaque enfant.
-----------------------	--

Reggio Emilia :	Pour permettre à l'enfant de s'exprimer dans ses « 100 langages », autant de possibilité d'explorer.
-----------------	--

Youp'là Bouge :	Pour que votre enfant ait la possibilité de bouger, danser, développer son équilibre et toutes les potentialités de son corps.
--------------------	--

La pédagogie par la nature :

Été comme hiver, votre enfant sortira tous les jours. Les extérieurs de la crèche avec son jardin potager, son espace vert et sa terrasse, mais aussi la forêt et le canapé forestier sont des lieux où il pourra découvrir les ressources qu'offre la nature. Ces moments magiques sont facilités quand votre enfant est bien équipé.



De l'arrivée au départ

Une journée chez les P'tits Patapons et les Amstramgrands :

6h30-9h	arrivée progressive des enfants
7h15	déjeuner (pas de déjeuner plus tard)
9h00-11h	fruits, ateliers, jeux en intérieur ou extérieur
11h	repas
11h45	routine de préparation à la sieste
12h00	sieste
Dès 13h	lever de sieste progressif
Dès 14h	ateliers, jeux en intérieur ou extérieur
15h45	goûter
Dès 16h30	départ progressif

Arrivée

À votre arrivée, nous prenons note de vos informations utiles pour que votre enfant passe une bonne journée. N'hésitez pas à nous faire part des événements qui pourraient nous aider à prendre au mieux le relais.

Le déjeuner

À 7h15, les enfants présents se réunissent pour le déjeuner en petit groupe.

Les fruits

Quand tous les enfants sont arrivés, des fruits leur sont proposés. C'est aussi le moment de boire un peu d'eau.

Les ateliers et les sorties

Votre enfant est libre de découvrir les univers mis à sa disposition. Il choisit ce qui correspond à ses intérêts du moment ; soit un atelier proposé (créativité, motricité, histoire...), soit un jeu mis à sa disposition dans les différents espaces aménagés.

Les bricolages ne sont pas faits systématiquement pour les fêtes. Les enfants accueillis sont encore petits en crèche, nous privilégions alors les chefs d'œuvre dont l'enfant en est complètement l'auteur.

L'adulte offre sa présence dans ces univers et veille à ce que l'enfant y trouve ce qui lui plaît.

De plus, le matin et/ou l'après-midi, un groupe de six ou huit enfants quitte l'étage afin de profiter d'une activité dans les espaces des deux bâtiments ou en extérieur. Les possibilités sont multiples entre forêt, terrasse, jardin, bisse et terrain de football, chacun y trouve son compte.

Le repas

Grâce au label Fourchette Verte et à la cuisine de Fleurs des Champs (ELDORA), les repas sont équilibrés et variés, conçus pour les petits gastronomes.

Plaisir, convivialité, autonomie, présence de l'adulte et approche par les cinq sens, sont les outils qui permettent à votre enfant d'apprendre peu à peu à apprivoiser de nouveaux aliments.



La sieste

La sieste est un temps de sommeil indispensable au bon développement et à l'équilibre de l'enfant.

Pénombre, calme et présence de l'adulte aident votre enfant à profiter de véritables temps de repos.

Nous respectons le cycle de sommeil de l'enfant et prenons le temps d'être avec lui au moment de son endormissement et à son réveil.



Le départ

Le départ de l'enfant est l'occasion d'échanger au sujet de sa journée en crèche, de ce qu'il a vécu avec les autres enfants. Prévoyez un petit temps pour cela.

Les apprentissages, les acquisitions, l'autonomie

L'acquisition de la propreté

Devenir propre, aller aux toilettes au bon moment est un processus qui demande du temps. Dites-nous lorsque vous sentez que votre enfant est prêt pour cet apprentissage et nous pourrons prendre le relais à la crèche. Il y a parfois, et même souvent des retours aux couches, n'hésitez pas à nous en informer afin que nous soyons cohérents.



Afin de débiter cet apprentissage et pour lui offrir plus d'autonomie, l'enfant est changé la plupart du temps debout (sauf en cas de selles). Cela lui offre la possibilité de se déshabiller/rhabiller tout seul, d'enlever sa couche, d'avoir un accès direct au pot ainsi qu'au WC, toujours avec l'adulte qui l'accompagne dans ses gestes.

Les objets transitionnels (doudou, sucette)

Au début, nous laissons les enfants naviguer au fil de la journée avec leurs doudous et leurs sucettes.

Petit à petit, avec l'aide des professionnelles, ils apprendront à s'en séparer un peu, puis plus, rassurés de pouvoir les retrouver si nécessaire dans les poches prévues à cet effet, ou dans l'armoire pour les lolettes.



Vivre ensemble

La crèche peut aussi être un lieu de conflits entre les enfants. Chez les petits, parfois les gestes remplacent les mots. Il peut arriver que malgré la vigilance de l'équipe éducative, votre enfant soit malheureusement victime de morsures, de gestes agressifs ou en être l'auteur. Nous accompagnons les deux enfants concernés par des mots, des gestes, des bras consolateurs, et leur apprenons petit à petit à exprimer leurs émotions et leurs besoins de manière plus acceptable.



Fort heureusement, la collectivité apporte aussi ses richesses dans les interactions, les affinités entre enfants et de nombreux jeux partagés. Ce contexte aide votre enfant à bien grandir. En effet, la crèche lui permet l'acquisition de nombreuses compétences dont l'autonomie et la socialisation, ce qui le prépare à mieux appréhender son futur dans la société.

Vêtements adéquats

Selon les recommandations des psychomotriciens, la marche à pieds nus est l'idéal pour les enfants. Pieds nus, l'enfant travaille sa confiance en lui, cela muscle ses pieds et lui permet de découvrir les sensations des appuis au sol. Si pour vous cela n'est pas possible, faites-le nous savoir et nous mettrons volontiers les chaussettes antiglisse ou des pantoufles à votre enfant.

Chez l'enfant de 2-3 ans, la liberté de mouvement et l'acquisition de l'autonomie sont essentiels. Pensez à le vêtir de manière que ses mouvements ne soient pas gênés et qu'il puisse s'exercer à se déshabiller tout seul.

IMPORTANT : pensez à inscrire le prénom de votre enfant sur ses vêtements et chaussures.



Les passages vers le groupe suivant

Dès 3 ans : Lorsque votre enfant fête ses 3 ans, ou dans les mois qui suivent selon les places disponibles, il est accueilli au sein des Amstramgrands.

Dès leur entrée à l'école, les enfants des Amstramgrands passent à l'UAPE ; c'est l'unité d'accueil pour les écoliers. Le groupe s'appelle les ZigZagZougs et se situe dans le bâtiment Croc'Soleil 2.

Ce passage se fait en juin-juillet dès la date de fin des écoles.

Plusieurs étapes sont prévues afin de garantir un passage en douceur. L'équipe éducative l'organise et le ritualise afin que votre enfant soit respecté dans son rythme. Un autre livret vous est distribué en temps voulu.



L'organisation de Croc'Soleil

Croc'Soleil 1 :

- 14 – 24 mois - Les Minis-Rayons – 15 enfants
- 2 – 3 ans – Les P'tits Patapons – 18 enfants
- 3 – 4 ans – Les Amstramgrands – 2 groupes de 16 enfants

Croc'Soleil 2 :

- 3 à 14 mois – Les Picotis – 2 groupes de 8 – 10 enfants
- 4 – 6 ans : 1 et 2H – Les Zigzagzougs – 60 enfants

Heures d'arrivée et départ autorisées

Arrivées : de 6h30 à 9h00 // de 13h30 à 14h00

Départs : à 10h45 // à 11h45 // de 13h30 à 14h00 // à 15h45 //
dès 16h30 et jusqu'à 19h15

Plan de fermeture

Croc'Soleil ne ferme que pour certains jours fériés. Vous les trouvez sur le site de la fondation ou sur les tableaux d'affichage dans la structure.

Annonce vacances

Chaque enfant dispose d'un capital vacances annuel (80% de rabais) de 6 semaines. L'annonce vacances doit être transmise au minimum 1 mois avant dans la boîte aux lettres à l'entrée du bâtiment afin d'être prise en compte dans le capital. De plus, elle doit porter sur la semaine complète de fréquentation prévue dans le contrat.

Votre enfant est malade ?

Pour son confort personnel et afin de préserver la santé des autres enfants, nous ne pouvons pas accueillir votre enfant s'il est malade. Si votre enfant est malade pendant sa journée en structure d'accueil, nous vous appellerons pour vous en informer et vous demander de venir le rechercher. Préparez-vous à cette éventualité qui n'est pas réjouissante certes, mais fait partie des exigences de la collectivité.



Si vous n'avez pas de solution pour faire garder votre enfant, vous pouvez vous adresser auprès de la croix rouge : www.croix-rouge-valais.ch

Administration de médicaments

Les médicaments doivent être administrés en priorité à la maison. Aucun médicament n'est administré en prévention par les équipes éducatives (paracétamol, Irfen ou autre) sauf si une prescription médicale nous est fournie.

MALADIE

En cas de fièvre ou si l'état général de votre enfant nous inquiète, nous vous appelons afin de trouver une solution pour son bien-être. De plus, nous veillons à faire respecter les décisions suivantes pour certaines maladies.

Maladie	Conditions de retour dans la structure
Angine streptococcique	Accueil normal si l'état général de l'enfant le permet
Bronchiolite	Accueil normal si l'état général de l'enfant le permet
Conjonctivite	Accueil normal Certificat médical demandé si pas d'amélioration après 7 jours
Coqueluche	Dès le 6ème jour de traitement antibiotique
Gastro-entérite	À l'arrêt des symptômes
Poux	Accueil normal si traitement
Roséole, fièvre des 3 jours	Accueil normal si l'état général de l'enfant le permet
Rougeole	Eviction Retour possible selon certificat médical
Rubéole	Selon certificat médical
Scarlatine	Accueil normal si l'état général de l'enfant le permet
Varicelle	Accueil normal si l'état général de l'enfant le permet Traitement spécifique fait à la maison

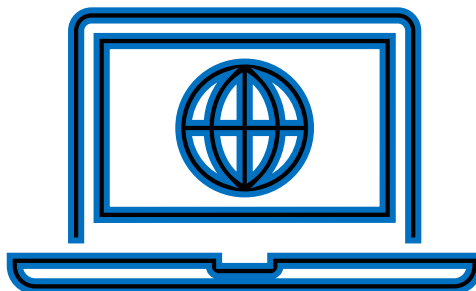
Ce qui facilite la vie en crèche

- ✓ Dites toujours à votre enfant que vous allez partir.
- ✓ Respectez les horaires, appelez-nous si un changement a lieu.
- ✓ Prévenez-nous si une personne autre que papa ou maman vient rechercher votre enfant (une pièce d'identité peut être demandée).
- ✓ Lisez les informations sur le panneau d'affichage.
- ✓ Prévoyez des habits, des chaussures adéquates pour nos sorties quotidiennes.
- ✓ Étiquetez les vêtements et chaussures de votre enfant
- ✓ Appelez-nous **avant 8h** si votre enfant est absent. Le repas ne sera pas commandé et donc pas facturé.



Contacts

Les Picotis	027.563.04.25
Minis Rayons	027.563.04.26
P'tits Patapons	027.563.04.21
Amstramgrands	027.563.04.22
Zigzagzougs	027.563.04.23
Responsable pédagogique Croc'Soleil	Fabienne Barras 027.563.04.20
resp-cs@fondationfdc.ch	
Direction Fleurs des Champs	Christelle Castelli
direction@fondationfdc.ch	
Fondation Fleurs des Champs	027.563.04.00
info@fondationfdc.ch	



www.fleurs-des-champs.ch



Crèche UAPE Croc'Soleil

Rte de Martelles 2

3971 Chermignon